



# ข่าว คณะวิทยาศาสตร์

มหาวิทยาลัยศิลปากร วิทยาเขตพระราชวังสนามจันทร์ จังหวัดนครปฐม

ปีที่ 15 ฉบับที่ 06 ประจำเดือนมิถุนายน 2552

## จากคนบด

เปิดเทอมปีการศึกษาใหม่นี้ มีนักศึกษาของคณะวิทยาศาสตร์รวมทั้งสิ้น 2,794 คน ขอแสดงความยินดีกับนักศึกษาใหม่ของคณะฯ ทุกคน สำหรับนักศึกษาปีที่ 1 ทั้งระดับปริญญาตรี โท และเอก จะพบว่าการเรียนการสอนในคณะวิทยาศาสตร์ค่อนข้างยาก ขอให้ นักศึกษาใช้ความพยายามให้เต็มศักยภาพของตนเอง เพื่อเก็บเกี่ยวความรู้ วิชาการและประสบการณ์ที่จะเป็นประโยชน์แก่นักศึกษาอย่างมาก ในส่วนของคณะฯ ก็เตรียมพร้อมในทุกๆด้านเพื่อให้ทั้งนักศึกษาใหม่และนักศึกษาเก่าทุกชั้นปีได้รับประโยชน์อย่างเต็มที่ ซึ่งนอกจาก จัดการเรียนการสอนจัดกิจกรรมพัฒนานักศึกษา จัดสรรทุนการศึกษา และสิ่งอำนวยความสะดวกในด้านต่างๆ แล้ว เรายังตระหนักถึงการ พัฒนาคุณภาพการศึกษา ซึ่งเป็นอีกหน้าที่ที่สำคัญของสถานศึกษาที่ต้องมีการประกันคุณภาพการศึกษา เพื่อให้ได้รับความเชื่อถือ ไว้วางใจ ยอมรับในระบบบริหารการศึกษของเรา และยังคงต้องพัฒนาต่อไปอีกอย่างต่อเนื่อง จึงนับเป็นโอกาสที่ดีของนักศึกษาทุกคนที่จะนำเอา สิ่งต่างๆ เหล่านี้ไปใช้ให้เกิดประโยชน์แก่ตนเองทั้งในด้านการเรียนรู้และการใช้ชีวิตในรั้วมหาวิทยาลัย ขอให้ทุกคนโชคดีและประสบความสำเร็จตามที่ตั้งใจไว้

## ข่าวบุคคล



● ผู้ช่วยศาสตราจารย์วิทยา พงษ์มาลา เข้าร่วมประชุมพิจารณา ปรับปรุงหลักสูตรการอบรม (หลักสูตร 3) วันที่ 25-27 พฤษภาคม 2552 ณ โรงแรมรอยัลเบญจา กรุงเทพฯ

● รองศาสตราจารย์ ดร.ธนิศ ติวณิม ได้รับเชิญเป็นประธานกรรมการ คัดเลือกนักเรียนรับทุนพระราชทาน เพื่อศึกษาระดับปริญญาตรี สาขาธรณีวิทยา หรือธรณีฟิสิกส์หรือ ภูเขาศาสตร์ ณ ประเทศสหพันธรัฐรัสเซีย วันที่ 27 พฤษภาคม 2552 ณ โรงเรียนมหิดลวิทยานุสรณ์

● ศาสตราจารย์ ดร.ฉวีวรรณ รัตนประเสริฐ ได้รับเชิญเป็นวิทยากร อบรมครูคณิตศาสตร์ ระดับมัธยมศึกษาตอนปลาย จังหวัดราชบุรี วันที่ 26- 27 พฤษภาคม 2552 ณ โรงเรียนราชบุรีการนุเคราะห์

● ผู้ช่วยศาสตราจารย์วิมล ขวัญแก้ว ผู้ช่วยศาสตราจารย์ ปทุมพร เมืองพระ และนางนงนุช เอื้อวงศ์ ได้รับเชิญเป็นวิทยากรของโครงการบริการวิชาการ เรื่องการสร้างองค์ความรู้เพื่อเฝ้าระวังมลพิษ พื้นฟูคุณภาพชีวิตและสิ่งแวดล้อมโดย พลัง 3 ประสานบวร (บ้าน วัด โรงเรียน) ระหว่างวันที่ 4 - 7 มิถุนายน 2552 ณ วนอุทยานแห่งชาติ ตำบลแม่รำพึง อำเภอบางสะพาน จังหวัดประจวบคีรีขันธ์

● ผู้ช่วยศาสตราจารย์ ดร.รัฐพล อินทร์ ได้รับเชิญเป็นวิทยากร บรรยายให้ความรู้แก่ผู้เข้าร่วมสัมมนาการส่งเสริมความรู้การจัดการสิ่งแวดล้อม ชุมชนสู่อุตสาหกรรมวันที่ 26 มิถุนายน 2552 ณ โรงแรมเวล นครปฐม

● ผู้ช่วยศาสตราจารย์ ดร.พงศ์ศักดิ์ หนูพันธ์ - ได้รับเชิญเป็นอาจารย์พิเศษ บรรยายวิชา 01210597 สัมมนา แก่นิสิตปริญญาโท ในหัวข้อ Decentralized Wastewater Management วันที่ 13 และ 15 มิถุนายน 2552 ณ คณะวิศวกรรมศาสตร์ มหาวิทยาลัยเกษตรศาสตร์

- ได้รับเชิญเป็นผู้บรรยายพิเศษให้กับนักศึกษาระดับปริญญาโท สาขาวิทยาศาสตร์สิ่งแวดล้อม ประจำปีการศึกษาที่ 1/2552 ลักษณะวิชา วล.642 เทคโนโลยีการบำบัด น้ำเสียด้วยวิธีทางชีววิทยา ณ คณะวิทยาศาสตร์และเทคโนโลยี มหาวิทยาลัยธรรมศาสตร์ ศูนย์รังสิต

● ผู้ช่วยศาสตราจารย์ ดร.มัลลิกา ปัญญาคะโป ได้รับเชิญเป็น วิทยากรบรรยายหลักสูตรฝึกอบรมบุคลากรด้านสิ่งแวดล้อมประจำโรงงาน วันที่ 19 มิถุนายน 2552 ณ สถาบันสิ่งแวดล้อมไทย (สสท.)

● รองศาสตราจารย์ ดร.มนัส แซ่ตัน เข้าร่วมประชุมพิจารณา ร่างหนังสือเรียนสาระการเรียนรู้วิทยาศาสตร์พื้นฐาน (สาระที่ 4-5) ช่วงชั้นที่ 4 วันที่ 16-17 มิถุนายน 2552 ณ สถาบันส่งเสริมการสอนวิทยาศาสตร์และเทคโนโลยี (สสวท.)

● อาจารย์ ดร.อรประภา ภูมิภักย์จนโรแบร์ ได้รับเชิญเป็น อาจารย์พิเศษ วิชา Gis and Remote Sensing วันที่ 14 ,21 และ 28 มิถุนายน 2552 ณ วิทยานานาชาติ สถาบันเทคโนโลยีพระจอมเกล้าเจ้าคุณทหารลาดกระบัง

● รองศาสตราจารย์ ดร.เรณู เวชรัตพิมล ได้รับเชิญเป็น - ผู้ตรวจสอบและประเมินคุณภาพการศึกษาภายใน วันที่ 22 กรกฎาคม 2552 ณ คณะจิตรกรรมและประติมากรรมและภาพพิมพ์

- กรรมการประเมินคุณภาพการศึกษาภายใน ปีการศึกษา 2551 วันที่ 23 - 24 กรกฎาคม 2552 ณ คณะศึกษาศาสตร์ มหาวิทยาลัยศิลปากร

● ผู้ช่วยศาสตราจารย์วิมล ขวัญแก้ว ได้รับเชิญเป็นกรรมการสมาคม พันธุศาสตร์แห่งประเทศไทย ให้แก่สมาคมพันธุศาสตร์แห่งประเทศไทย

● อาจารย์ ดร.เชาวริย์ เรืองวิไลทรัพย์ ได้รับเชิญเป็นอาจารย์ พิเศษรายวิชา สฟคน 431 จุลชีววิทยาทางอาหาร สำหรับนักศึกษาชั้นปีที่ 4 ปีการศึกษา 2552 คณะสัตวแพทยศาสตร์ มหาวิทยาลัยมหิดล

● รองศาสตราจารย์ ดร.วศิน อิงคพัฒนากุล ได้รับเชิญ - จากคณะวิทยาการจัดการ มหาวิทยาลัยศิลปากร เป็นอาจารย์ พิเศษ หัวข้อเรื่อง การจัดการทรัพยากรป่าไม้และสัตว์ป่า" วันที่ 5 ,12 กันยายน 2552 ณ อาคาร 50 ปี มหาวิทยาลัยศิลปากร วิทยาเขตพระราชวังสนามจันทร์

## 2 ชำนาญการศึกษาศาสตร์

- เป็นอาจารย์พิเศษรายวิชา 765 107 วิทยาศาสตร์สิ่งแวดล้อมกับอุตสาหกรรมท่องเที่ยว (Environmental Science and Tourism Industry) ให้แก่นักศึกษาหลักสูตรศิลปศาสตรบัณฑิต สาขาวิชาการจัดการท่องเที่ยว ปีการศึกษา 2552 ณ คณะวิทยาการจัดการ มหาวิทยาลัยศิลปากร

- เป็นกรรมการประเมินคุณภาพการศึกษาภายในคณะอักษรศาสตร์ ประจำปีการศึกษา 2551 ระหว่างวันที่ 14 - 15 กรกฎาคม 2552 ณ คณะอักษรศาสตร์ มหาวิทยาลัยศิลปากร

- เป็นคณะกรรมการตรวจประเมินคุณภาพการศึกษาภายในสถาบันเทคโนโลยีพระจอมเกล้าเจ้าคุณทหารลาดกระบัง ประจำปีการศึกษา 2551 ระหว่างวันที่ 1- 15 กันยายน 2552

- เป็นผู้ประเมินภายนอกวิทยาลัยกรุงเทพธนบุรี ในกลุ่มสาขามนุษยศาสตร์และสังคมศาสตร์ตามแผนพัฒนาคุณภาพภายนอกกรณี "รอพิณิจ"ระหว่างวันที่ 30 - 31 พฤษภาคม 2552 ณ สำนักงานรับรองมาตรฐานและประเมินคุณภาพการศึกษา (องค์การมหาชน)

● ผู้ช่วยศาสตราจารย์ ดร.ปานใจ ธาทรทัศนวงศ์ ได้รับเชิญเป็นผู้ทรงคุณวุฒิประจำกลุ่มวิจัย โครงการพัฒนาหลักสูตรความเป็นเลิศ เพื่อเพิ่มทักษะและพัฒนาศักยภาพของอาจารย์มหาวิทยาลัยราชภัฏนครปฐม มหาวิทยาลัยราชภัฏนครปฐม

● ผู้ช่วยศาสตราจารย์ ดร.ปราณี นิลกรณ ได้รับเชิญเป็นอาจารย์พิเศษสอนระดับดุษฎีบัณฑิต สาขาวิชาหลักสูตรและการสอน ปีการศึกษา 2552 ณ ภาควิชาหลักสูตรและวิธีสอน คณะศึกษาศาสตร์ มหาวิทยาลัยศิลปากร

● รองศาสตราจารย์ ดร.นวิรัตน์ อนันต์ชีน เข้าร่วมประชุมและเสนอมผลงานทางวิชาการในการประชุมทางวิชาการ AMC 2009 5th Asian Mathematical Conference ระหว่างวันที่ 22 - 26 มิถุนายน 2552 ณ เมืองกัวลาลัมเปอร์ ประเทศมาเลเซีย

● อาจารย์วิภาวรรณ เล้าอรุณ ขยายเวลาศึกษาต่อภายในประเทศระดับปริญญาเอก สาขาวิชาสถิติ (หลักสูตรนานาชาติ) ณ มหาวิทยาลัยธรรมศาสตร์ ตั้งแต่วันที่ 6 มิถุนายน 2548 ถึงวันที่ 31 พฤษภาคม 2552 นั้น ได้รับอนุญาตให้ขยายเวลาศึกษาต่อจนถึงวันที่ 31 ตุลาคม 2552

### กิจกรรมคณะวิทยาศาสตร์

คณะวิทยาศาสตร์จัดโครงการ การจัดการความรู้เพื่อพัฒนางานของบุคลากรสายสนับสนุน คณะวิทยาศาสตร์ ทุกวันศุกร์สุดท้ายของเดือนระหว่างเดือนเมษายน - กันยายน 2552 โดยครั้งที่ 3 หัวข้อ สถานภาพการดำเนินงานเกี่ยวกับกับการเป็นมหาวิทยาลัยในกำกับฯ ของมหาวิทยาลัยศิลปากร วิทยาการโดย รองอธิการบดี(พระราชวังสนามจันทร์) อาจารย์ ดร.ชาคร วิภูษณวิช วันที่ 29 มิถุนายน 2552 ห้อง 4320-4321 อาคารวิทยาศาสตร์ 4 คณะวิทยาศาสตร์



คณะวิทยาศาสตร์ มหาวิทยาลัยศิลปากร กำหนดวันรับการประเมินคุณภาพการศึกษาภายในระดับ ภาควิชาและสำนักงานเลขานุการ ประจำปีการศึกษา 2551 วันที่ 22, 25 และ 26 มิถุนายน 2552 ณ ห้อง 4320-4321 อาคารวิทยาศาสตร์ 4 คณะวิทยาศาสตร์



คณะวิทยาศาสตร์จัดพิธีไหว้ครู ประจำปี การศึกษา 2552 วันพฤหัสบดีที่ 25 มิถุนายน 2552 พิธีไหว้ครู เวลา 09.00 น. และมอบรางวัลให้แก่นัก ศึกษาที่เรียนดี ในเวลา 10.00 น. ณ ห้อง 5406 อาคารวิทยาศาสตร์ 4 คณะวิทยาศาสตร์

คณะวิทยาศาสตร์ มหาวิทยาลัยศิลปากร จัดพิธีปฐมนิเทศนักศึกษาใหม่ ประจำปีการศึกษา 2552 วันพุธที่ 3 มิถุนายน 2552 ณ ห้องโถงวิทย์ พุทธารีย์ ชั้น 3 อาคารวิทยาศาสตร์ 1 คณะวิทยาศาสตร์



**ภาควิชาชีววิทยา**

จัดอบรมเชิงปฏิบัติการเรื่อง การทดสอบความเป็นพิษในสิ่งแวดล้อม เทคโนโลยีด้านไบโอเซนเซอร์และไมโครเบียลฟิวเอล เซลล์ Environmental Toxicity Assessment Biosensors & Microbial Fuel Cell Technologies ในระหว่างวันที่ 2-3 มิถุนายน 2552 ณ ภาควิชาชีววิทยา



**ภาควิชาคอมพิวเตอร์**

คณะวิทยาศาสตร์ มหาวิทยาลัยศิลปากร จัดปฐมนิเทศนักศึกษาปริญญาเอก สาขาวิชาวิทยาการคอมพิวเตอร์และสารสนเทศ และนักศึกษาปริญญาโท สาขาวิชาวิทยาการคอมพิวเตอร์และสารสนเทศ ประจำปีการศึกษา 2552 เมื่อวันที่ 5 มิถุนายน 2552 ณ ห้อง 1639 อาคารวิทยาศาสตร์ 1 คณะวิทยาศาสตร์



**ภาควิชาคอมพิวเตอร์**

คณะวิทยาศาสตร์ มหาวิทยาลัยศิลปากร จัดโครงการประชุมวิชาการ เรื่อง “ยุทธศาสตร์และการดำเนินงานของภาควิชาคอมพิวเตอร์” เมื่อวันที่ 31 พฤษภาคม 2552 – 2 มิถุนายน 2552 ณ โรงแรมคอนยาร์ด แมริออท หัวหิน จังหวัดประจวบคีรีขันธ์



**ภาควิชาคอมพิวเตอร์**

คณะวิทยาศาสตร์ มหาวิทยาลัยศิลปากร จัดโครงการอบรมแนะนำการดำเนินการจัดทำารค้นคว้าอิสระและวิทยานิพนธ์ในสาขาวิชาวิทยาการคอมพิวเตอร์ และสาขาวิชาเทคโนโลยีสารสนเทศ เมื่อวันที่ 6 มิถุนายน 2552 ณ ห้อง 1639 อาคารวิทยาศาสตร์ 1 คณะวิทยาศาสตร์



## บทความ

รศ.ดร.กนกพร สว่างแจ้ง

นับตั้งแต่สนามบินสุวรรณภูมิเปิดให้บริการ แนวโน้มความเปลี่ยนแปลงของการใช้พื้นที่และการขยายตัวของชุมชนเริ่มสอดคล้องว่าจะไม่ต่างจากที่เคยเกิดขึ้นกับสนามบินดอนเมือง จากที่นากว้างใหญ่ค่อย ๆ เปลี่ยนเป็นบ้านจัดสรรและสถานประกอบการ พื้นที่กว่า 20,000 ไร่ ในเขต อ.บางพลี จ.สมุทรปราการ ภายในโครงการมีระบบสาธารณูปโภคมากมาย และมีโครงการต่อเนื่องเกิดขึ้นโดยรอบทั้งโครงการสำคัญที่เป็นไปตามข้อกำหนดการศึกษาผลกระทบสิ่งแวดล้อมและโครงการอื่นที่ไม่ได้อยู่ในข้อกำหนด ก่อให้เกิดการเปลี่ยนแปลงสภาพพื้นที่จากเดิมซึ่งเป็นพื้นที่ลุ่มตั้งอยู่บริเวณ “แก้มลิง” อย่างรวดเร็ว

นั่นจึงเป็นเหตุผลที่ทำให้ รศ.ดร.กนกพร สว่างแจ้ง อาจารย์ประจำภาควิชาวิทยาศาสตร์สิ่งแวดล้อม คณะวิทยาศาสตร์ มหาวิทยาลัยศิลปากร ได้ทำการศึกษาเรื่อง “การพัฒนาการวิเคราะห์สิ่งแวดล้อมทางนิเวศเชิงยุทธศาสตร์: กรณีศึกษาท่าอากาศยานสุวรรณภูมิ” โดยได้รับการสนับสนุนทุนวิจัยจากฝ่ายวิชาการ สำนักงานกองทุนสนับสนุนการวิจัย (สกว.) เพื่อวิเคราะห์รายละเอียดทางสิ่งแวดล้อม และตรวจติดตามผลกระทบทางนิเวศที่เกิดขึ้นจริงจากการเปลี่ยนแปลงสภาพพื้นที่ อันเนื่องมาจากการเกิดโครงการท่าอากาศยานสุวรรณภูมิ รวมทั้งกำหนดกรอบยุทธศาสตร์การวิเคราะห์สิ่งแวดล้อมทางนิเวศ โดยทำการศึกษาในเขตพื้นที่ อ.บางพลี อ.บางเสาธง จ.สมุทรปราการ และเขตประเวศ เขตลาดกระบัง กรุงเทพฯ

“เป็นที่ตระหนักว่า ระบบการวิเคราะห์ผลกระทบสิ่งแวดล้อมระดับโครงการไม่สามารถใช้เป็นการไกเพื่อควบคุมการพัฒนาโครงการอย่างครอบคลุม ดังนั้นจึงได้มีการพัฒนาศาสตร์ใหม่ ขึ้นมา คือ การวิเคราะห์สิ่งแวดล้อมเชิงยุทธศาสตร์ ซึ่งเป็นระบบที่พิจารณาผลที่เกิดต่อสิ่งแวดล้อมตั้งแต่ระดับสูงคือระดับนโยบายสู่ระดับล่างคือระดับแผนและแผนงาน จนกระทั่งโครงการ

จากการวิเคราะห์รายละเอียดทางสิ่งแวดล้อมและการเปลี่ยนแปลงการใช้ประโยชน์ที่ดิน ตั้งแต่ปี พ.ศ.2525-2549 จากภาพถ่ายทางอากาศและภาพถ่ายดาวเทียม พบว่าโครงการพัฒนาอสังหาริมทรัพย์ โดยเฉพาะโครงการหมู่บ้านจัดสรร เป็นโครงการที่มีการขยายตัวอย่างรวดเร็ว เมื่อเปรียบเทียบกับช่วงเวลาก่อนและหลัง โดยมีการขยายเครือข่ายถนนที่ต่อเนื่องจากท่าอากาศยานฯ เป็นปัจจัยสำคัญของการขยายตัว

โครงการพัฒนาอสังหาริมทรัพย์เป็นโครงการที่มีความเสี่ยงต่อผลกระทบสิ่งแวดล้อมสูงสุด ทั้งการเพิ่มของจำนวนและประสิทธิภาพของการติดตามตรวจสอบคุณภาพสิ่งแวดล้อมซึ่งพื้นที่ที่ได้รับผลกระทบมากที่สุดคือเขตประเวศ รองลงมาคือเขตลาดกระบัง อ.บางพลี และ อ.บางเสาธง

ในเขต อ.บางพระและ อ.บางเสาธะนั้นมีการเปลี่ยนแปลงสู่สภาพความเป็นเมืองสูงถึงร้อยละ 85 โดยเพิ่มขึ้นมากที่สุดในเขต ต.บางแก้ว ส่วนพื้นที่เกษตรกรรมที่ยังคงรักษาสภาพแวดล้อมเดิม กลับลดลงร้อยละ 60 ขณะที่เขตกรุงเทพฯ พบว่าเขตประเวศพื้นที่ส่วนใหญ่มีสภาพความเป็นเมืองสูง ต่างจากเขตลาดกระบังที่ยังคงก้ำกึ่งระหว่างความเป็นเมืองและการพัฒนาพื้นที่ที่ยังคงสภาพเดิมทางสิ่งแวดล้อม

สิ่งมีชีวิตหลักที่สามารถใช้เป็นตัวแปรและได้รับผลกระทบทางด้านที่อยู่อาศัย อันเนื่องมาจากการเปลี่ยนแปลงการใช้ที่ดินได้ชัดเจน คือ นก โดยกลุ่มนกเมืองอย่างนกเขา (ชวาไฟ) นกกระจอก นกกระจิบ นกพิราบ นกขุนทอง นกนางแอ่น ฯลฯ สามารถปรับตัวเมื่อมีการเปลี่ยนแปลง

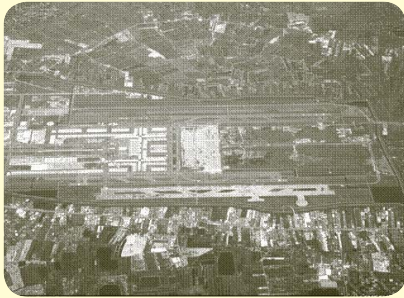
แต่สำหรับนกกา นกขมิ้น นกเหยี่ยว นกฮูก นกแร้ง นกแสก นกแซก นกเห่า นกกระเดียน นกโพระดก กลับเริ่มหายไปจากพื้นที่ เช่นเดียวกับนกที่เปลี่ยนพฤติกรรมย้ายถิ่น ได้แก่ นกแซงแซว หางปลา(ดำ) และนกนางนวล เมื่อนานและบ่อยปลาเริ่มหายและมีหมู่บ้านจัดสรรมาแทนที่

การเปลี่ยนแปลงที่เกิดขึ้นยังส่งผลกระทบต่อที่อยู่อาศัยของสัตว์ประเภทต่าง ๆ ด้วย โดยพบว่าความหลากหลายของสายพันธุ์ชนิดปลาได้ลดลงซึ่งมีสาเหตุหลักจากคุณภาพน้ำ โดยเฉพาะในพื้นที่ย่านอุตสาหกรรม ต.บางโหลง อ.บางพลี จ.สมุทรปราการ เช่น ปลาตุ๊กตุ๊ก ปลาช่อน

นอกจากนี้ยังมีสัตว์จำพวก พังพอน ตู๊กแก ผึ้ง ผีเสื้อ ต๊กแตน ไล่เตียน เต่า ฯลฯ ก็ลดจำนวนลงด้วย แต่กลับพบปลานิลมากขึ้นเนื่องจากการทำบ่อปลาของชุมชนในพื้นที่ รวมทั้งปลาช่อนที่ที่มีการแพร่พันธุ์อย่างรวดเร็วเนื่องจากชาวบ้านนำมาปล่อย

ส่วนหอยโข่ง หอยกาบ ตะพาบน้ำ หิ่งห้อย แมลงปอ ปลาเนื้ออ่อน ปลาตะเพียน ปลากววย ปลาเสือ กูแองกาทิตย์ หายไปจากทุกพื้นที่ที่ทำการศึกษา แต่กลับพบว่ามีหอยเชอรี่ หอยขม ทาก ตะขาบ กิ้งกือ ยุง แมลงวัน กูเหลือม กูหลาม มาแทนที่และแพร่ระบาดอย่างรวดเร็ว รวมทั้งกิ้งก่าหัวแดง ซึ่งมาพร้อมกับดินลูกรังเพื่อทำถนน รวมทั้งอั้งอ่าง กูจาง กูพวยพามาจากถิ่นอื่น

โครงการต่อเนื่องเกิดขึ้นมากมายก่อให้เกิดการเปลี่ยนแปลงสภาพพื้นที่ และที่สูงสุดคือการเปลี่ยนแปลงทางนิเวศ สาเหตุหลักของผลกระทบที่เกิดขึ้นมาจากโครงการพัฒนาขนาดใหญ่ ที่เรียกติดปากว่าเมกะโปรเจกต์ หรือโครงการต่อเนื่อง ซึ่งจะต้องคิดว่า เราจะทำอย่างไรให้การพัฒนาโครงการต่าง ๆ อยู่ในกรอบการพัฒนาที่ยั่งยืน เพราะทุกอย่างส่งผลสะท้อนกลับต่อการดำรงชีวิตของผู้คนในปัจจุบัน” รศ.ดร.กนกพร สรุปล.



○ ช่างคณะวิทยาศาสตร์ มีจุดมุ่งหมายเพื่อเป็นสื่อกลางระหว่างคณะวิทยาศาสตร์ ศิษย์เก่า และผู้มีอุปการคุณหากท่านมีความประสงค์ที่จะส่งข้อเสนอแนะข่าวสารหรือที่อยู่โปรดแจ้ง คณะวิทยาศาสตร์ มหาวิทยาลัยศิลปากร วิทยาเขตพระราชวังสนามจันทร์ นครปฐม 73000 โทร. 0-3425-5093 โทรสาร 0-3425-5820 E-mail [science@su.ac.th](mailto:science@su.ac.th) สามารถเปิดอ่านข่าวคณะวิทยาศาสตร์ได้ใน [www.sc.su.ac.th](http://www.sc.su.ac.th) ได้เช่นกัน